



**TOON HERMANS HUIS
ROERMOND**

MEERJARENBELEIDSPAN 2020-2025



Vastgesteld door directie en bestuur d.d. 25 juni 2020

Inhoudsopgave

VOORWOORD.....	4
1. MISSIE & VISIE.....	5
1.1 De doelgroep	6
1.2 Onderscheidend vermogen	6
2. SPEERPUNTEN & DOELSTELLINGEN	7
2.1 Algemeen.....	7
2.2 Realisatie van doelstellingen.....	7
2.3 Speerpunten en doelstellingen 2020-2025.....	8
2.4 Uitwerking speerpunten en doelstellingen 2020-2025.....	9
3. INTERNE ORGANISATIE	17
3.1 Algemeen.....	17
3.2 Positionering van het Toon Hermans Huis binnen de Wmo	17
3.3 Aansturing.....	18
3.4. Samenstelling bestuur Toon Hermans Huis, per 31-12-2019	18
3.5 Samenstelling bestuur Vrienden van het Toon Hermans Huis, per 31-12-2018.....	18
3.6 Lidmaatschap IPSO.....	19
3.7 NOV-Keurmerk 'Vrijwillige Inzet Goed Geregeld'	19
3.8 Openingstijden.....	19
3.9 Verzorgingsgebied	19
3.10 Team van vrijwilligers.....	19
3.11 Gedragscodes	20
3.12 Taken en bevoegdheden vrijwilligers.....	20
3.13 Vrijwilligersactiviteiten.....	20
3.14 Trends en ontwikkelingen.....	20
3.15 Scholing en overleg vrijwilligers	21
4. ACTIVITEITEN	22
4.1 Visie op activiteiten.....	22
4.2 Uitgangspunten activiteiten.....	22
4.3 Activiteitencommissie.....	22
4.4 Activiteitsaanbod.....	22
4.5 Inloopfunctie.....	22
4.6 Lotgenotencontact.....	23

4.7 Voorlichting en informatie	23
4.8 Creatieve en ontspannende activiteiten	23
4.9 Evenementen.....	23
5. SAMENWERKING NETWERKEN	24
5.1 Patiëntenverenigingen.....	24
5.2 Toon Hermans Huizen Limburg.....	24
5.3 Zorgnetwerk.....	24
6. FINANCIËN	25
BIJLAGE 1. GEGEVENS TOON HERMANS HUIS ROERMOND.....	26
Gegevens van de Stichting Toon Hermans Huis Roermond.....	26
Gegevens van de Stichting Vrienden van Toon Hermans Huis Roermond.....	26

VOORWOORD

Het Toon Hermans Huis Roermond heeft op 29 mei 2015 haar deuren officieel voor bezoekers geopend. Dit betekent dat het Toon Hermans Huis ingaande 29 mei 2020 tot 29 mei 2021 haar eerste lustrum zal vieren. Het is de bedoeling dat het vieren van het lustrum de reguliere activiteiten en werkzaamheden moeten versterken en dat zoveel mogelijk wordt aangesloten op bestaande activiteiten die plaatsvinden in het huis. De primaire doelen van het lustrum zijn gericht op het vergroten van de zichtbaarheid en positionering van het Toon Hermans Huis en sluiten aan bij de overige doelstellingen die aan de orde komen in dit Meerjarenbeleidsplan.

Eind 2015 heeft de directie en het bestuur een beleidsplan vastgesteld voor de periode 2016 – 2020. Dit plan is aan een herijking toe voor de periode van 2020-2025. In dit meerjarenbeleidsplan worden voor de komende jaren o.a. de speerpunten en doelstellingen voor de komende jaren beschreven, zoals: het uitbreiden van het aanbod, het vergroten van de bezoekersaantallen en de samenwerking in de oncologische formele en informele zorg. Wat van belang is te benoemen is dat momenteel (mei 2020) een wereldwijde corona crisis plaatsvindt. Wat dit concreet voor het Toon Hermans Huis gaat betekenen kunnen we nog niet geheel inschatten. Mogelijk verwachten we een terugloop van bezoekers en vrijwilligers en ook de financiële continuïteit zal onder druk te komen staan. Ook kan dit betekenen dat er rekening gehouden moet worden in een vertraging van het realiseren van onze doelstellingen.

Ondanks deze onduidelijkheden en onzekerheden willen we in het belang van de doelgroep onszelf blijven uitdagen te blijven denken in kansen en mogelijkheden. Als dit veilig en verantwoord is, willen we zoveel mogelijk ons huis blijven openstellen. Als maatschappelijke stichting zouden we een spilfunctie willen vervullen in het verbinden van mensen, ook tijdens de samenwerking met andere partners en zorgorganisaties. Zolang we geconfronteerd worden met het virus zal de organisatie van de psychosociale ondersteuning aangepast dienen te worden. Dit kan bijvoorbeeld betekenen dat we het activiteiten aanbod moeten aanpassen en om de 1,5 meter te kunnen waarborgen alleen kleine groepen kunnen ontvangen. Ook kunnen we ervoor gaan kiezen om onze strategie online te gaan ontwikkelen en uitbouwen. De directie en bestuur zullen gedurende de pandemie zorgvuldig de afgekondigde maatregelen van de overheid en RIVM blijven volgen, om conform deze maatregelen het beleid te kunnen bepalen en gepaste sturing te geven aan de organisatie.

Het Toon Hermans huis is een vrijwilligersorganisatie en kent geen bestaansrecht zonder de inzet van de vele vrijwilligers die een essentiële bijdrage leveren in de diensten van het huis. De vrijwilligers ontvangen de gasten, bieden een luisterend oor, begeleiden de activiteiten en verlenen administratieve, facilitaire en PR ondersteunende diensten. De inzet van vrijwilligers wordt zeer gewaardeerd. Om deze reden wordt flink geïnvesteerd in de ondersteuning aan vrijwilligers en het creëren van verbinding en betrokkenheid bij ons huis. Zij zorgen samen met ons, voor het voortbestaan en continuïteit van het huis.

1. MISSIE & VISIE

1.1 Missie

Het Toon Hermans Huis Roermond (afgekort THHR) is een inloop- en ontmoetingshuis voor iedereen die direct of indirect met kanker te maken heeft of heeft gehad. Het THHR wil op een positieve manier bijdragen aan het verbeteren van de kwaliteit van leven voor mensen met kanker, hun naasten en voor nabestaanden. Onze kracht is dat we laagdrempelige psychosociale ondersteuning bieden in de vorm van persoonlijke gesprekken, lotgenotencontact, gespreksgroepen en creatieve en ontspannende activiteiten. Mensen met kanker worden al gauw door de omgeving als een patiënt gezien. In het huis worden onze bezoekers niet als patiënten, maar als gasten behandeld. Niet de ziekte, maar de mens met zijn of haar wensen en behoefte aan ondersteuning staat centraal. Door middel van het aanbod proberen we mensen zo goed mogelijk te helpen met deze ziekte en de gevolgen daarvan om te gaan zodat zij zoveel mogelijk de grip en regie behouden over eigen leven.

1.2 Visie

De vraag van mensen met kanker en hun naasten naar ondersteuning bij het herstel van hun kwaliteit van leven groeit. Wij bieden psychosociale steun en richten ons op de mogelijkheden van de mensen zelf. Wij willen complementair zijn aan de reguliere medische en psychologische (betaal)zorg. Wij streven ernaar een ontmoetingsplaats en wegwijzer te zijn in een gastvrij en open huis. Activiteiten worden laagdrempelig aangeboden om iedereen de gelegenheid te bieden deel te nemen. Persoonlijke aandacht, een luisterend oor, betrokkenheid van gastvrouwen en gastheren in samenwerking met vrijwillige professionals zorgen voor rust en warmte in het huis.

1.3 Uitgangspunten en kernwaarden

We laten ons leiden door een aantal kernwaarden. Hierop kan iedereen werkzaam bij het Toon Hermans Huis Roermond worden aangesproken. Deze kernwaarden zijn:

Gastvrijheid en persoonlijke aandacht

De kwaliteit van het contact en ontmoeting staat centraal in het THHR. Onvoorwaardelijke gastvrijheid voor iedereen, ongeacht leeftijd, religie of etnische afkomst, die direct of indirect geconfronteerd wordt met kanker, ongeacht de fase van het ziekte- genezings- of acceptatieproces. We geven echte aandacht en nemen de tijd voor onze bezoekers en gasten. Ook onze vrijwilligers verdienen aandacht. Zij krijgen dit van de leiding, maar vooral ook van elkaar. Ze luisteren daarbij ook naar zichzelf en vragen ondersteuning daar waar nodig.

Deskundigheid en kwaliteit

Wij werken met goed opgeleide vrijwilligers en professionele aanbieders zodat de dienstverlening kwaliteit heeft en we een goede aanvulling bieden op de reguliere zorg. Dit maakt het Toon Hermans Huis Roermond een daadwerkelijke schakel in de zorgketen. Wij zijn aangesloten bij de landelijke koepelorganisatie IPSO, waarmee wij ons o.a. conformeren aan het door IPSO gestelde kwaliteitskader. De organisatie straalt continuïteit, stabiliteit en betrouwbaarheid uit.

Maatschappelijke verantwoordelijkheid

We realiseren ons dat we afhankelijk zijn van subsidies, giften en donaties. Dat schept verplichtingen naar diegenen die ons financieel ondersteunen. We besteden het geld op een goede wijze en leggen verantwoording af over wat we doen.

De vrijwilliger is bereid zijn eigen gedrag ter discussie te stellen en hij stelt de gast centraal.

Respect

Wij luisteren zonder oordeel naar het verhaal van de ander. Er is respect voor ieders waarden en normen. Dit geldt niet alleen voor onze bezoekers, maar ook voor al onze medewerkers en partners waarmee we samenwerken. We staan voor wat we doen en komen onze afspraken na.

Veiligheid

Wij willen iedereen die het THHR bezoekt een veilige en prettige omgeving bieden, waar het verhaal tussen de vier muren blijft en waar men het gevoel heeft zichzelf te kunnen zijn.

1.4 De doelgroep

Tot de doelgroep behoren mensen die (in)direct worden geconfronteerd met kanker in hun leven. Dus dit zijn mensen die kanker hebben of hebben gehad, maar ook hun naasten en nabestaanden. De ondersteuning is toegankelijk voor eenieder, ongeacht geslacht, leeftijd, geloofsovertuiging of herkomst. Het THHR wordt grotendeels bezocht door vrouwen uit de midden en hogere welstandklasse waarvan de gemiddelde leeftijd rond de 50 jaar en ouder ligt. Kinderen (<12 jaar) en jongeren (12-18 jaar) bezoeken het huis jammer genoeg (nog) niet. Ook mensen met een migratie achtergrond weten ons huis (nog) niet te vinden. Het THHR zou graag alle lagen van de bevolking aan het huis willen verbinden en we willen dan ook graag investeren om deze doelgroepen in de toekomst te bereiken.

Het huis wordt bezocht door gasten die informatie wensen en bezoekers die behoefte hebben om hun verhaal te vertellen en daarbij de rust en geborgenheid zoeken om emoties te uiten. Ook wordt het huis bezocht door bezoekers die graag lotgenotencontact willen om ervaringen uit te wisselen die zorgen voor herkenning en (ontspannende en creatieve) activiteiten zoeken om ervaringen te verwerken.

1.5 Onderscheidend vermogen

Het THHR is een vrijwilligersorganisatie en biedt informele psychosociale ondersteuning. Dit heeft een aantal voordelen. De ondersteuning is toegankelijk en laagdrempelig, er is geen verwijzing nodig van de huisarts, we hanteren geen wachtlijsten, er hoeft geen intakegesprek plaats te vinden en een afspraak maken is niet nodig. We worden niet gehinderd door een afrekening per minuut of dienst zodat gasten in alle rust de aandacht kunnen krijgen die zij nodig hebben.

De vrijwilligers die in het huis werkzaam zijn hebben dikwijls een bewuste keuze gemaakt om in het huis te gaan werken en hebben menigmaal ervaringen opgedaan met kanker in zijn of haar omgeving. Vrijwilligers zijn veelal niet betrokken vanuit een professe of beroep, maar wel vanuit menselijke betrokkenheid en oprechte belangstelling in de ander. Zij kunnen zich daardoor goed verplaatsen en inleven in de situatie waarin gasten zich bevinden. Over kanker wordt gemakkelijk gepraat en mensen vinden in elkaars verhalen begrip en herkenning. Hierdoor kunnen mooie gesprekken ontstaan waarin ervaringen, verhalen en het leven met elkaar wordt gedeeld. Dit maakt dat mensen met elkaar een goed contact kunnen opbouwen en zich gehoord, gezien, begrepen en daardoor echt ondersteunt voelen.

2. SPEERPUNTEN & DOELSTELLINGEN

2.1 Algemeen

Het THHR wil eraan bijdragen dat de kwaliteit van leven van mensen met kanker, hun naasten en nabestaanden verbetert tijdens en na het doormaken van de ziekte, met als doel het hervinden van de eigen (veer) kracht. Het aanbod is gericht op het leren omgaan en verwerking van de ziekte en het bieden van afleiding, ontspanning en herkenning. Onderzoek naar de door IPSO-inloophuizen, waaronder THHR, aangeboden informele zorg bij kanker wijst uit dat 96% van de bezoekers een positief effect ervaart. Uit dit door Sinzer en in samenwerking met KWF uitgevoerd onderzoek blijkt verder dat 84% van de bezoekers vindt dat door het bezoek aan het inloophuis hun kwaliteit van leven is verhoogd. Ook hoog scoort: beter kunnen ontspannen en beter hulp durven vragen door het bezoek aan het inloophuis. Daarnaast is vastgesteld dat inloophuizen een belangrijke bijdrage leveren bij arbeidsparticipatie.

Relatie met positieve gezondheid

Limburg is voorloper en trendsetter door het gedachtegoed van positieve gezondheid te omarmen. Als onderdeel van de sociale agenda heeft de provincie zich als doel gesteld om de gezondste provincie van het land te worden (zie plan van aanpak provincie – “Limburg 1^e Positief Gezonde Provincie”). De effecten die zijn geconstateerd in de Toon Hermans Huizen blijken goed te passen bij dit gedachtegoed van de positieve gezondheid, zoals dit is ontwikkeld door Machteld Huber. De definitie van gezondheid die zij hanteert betreft: het vermogen van mensen om met de fysieke, emotionele en sociale levensuitdagingen om te gaan en zo veel mogelijk eigen regie te voeren. Deze brede kijk op mens en gezondheid hanteert het THHR ook. We zien gezondheid veel ruimer dan de aan of afwezigheid van ziekte. Landelijk bieden inloophuizen voor 89% van de gasten meerwaarde op ten minste drie van de zes domeinen van positieve gezondheid. Het grootste effect wordt vastgesteld op het maatschappelijk functioneren, gevolgd door mentaal functioneren, kwaliteit van leven en dagelijks functioneren. Uit het onderzoek blijkt nadrukkelijk dat inloophuizen de zelfregie stimuleren en bijdragen aan activering en meedoen binnen de samenleving. Het helpt ook dat landelijk 54% van de gasten aangeeft zich energiever te voelen door het bezoek aan het inloophuis. Een belangrijk onderzoeksresultaat omdat vermoeidheid klacht nummer één is bij kanker.

2.2 Realisatie van doelstellingen

Onze doelstellingen gaan over ons werk voor de bezoekers en over de organisatie THHR waarbij de kwaliteit van het aanbod en de ondersteuning voorop staan. Bij het realiseren van de doelstellingen gaat de kwaliteit altijd boven de kwantiteit of het nu gaat om de uitbreiding van activiteiten of bezoekersaantallen. We hebben de opdracht aan onszelf om de drempel voor bezoekers zo laag mogelijk te maken en zo goed mogelijk te beantwoorden aan de behoeften van de bezoekers. Wij ontlenen ons bestaansrecht immers aan wat we voor de bezoekers betekenen. Zoals eerder aangegeven zijn er duidelijke aanwijzingen dat patiënten en hun naasten door het bezoek aan een inloophuis veranderen: negatieve gevoelens, onzekerheid en angst verminderen. Ze leren voor zichzelf opkomen, zijn zich bewust geworden hoe ze met problemen en emoties kunnen omgaan. Ze vinden meer innerlijke rust. Ze ervaren een verbeterde kwaliteit van leven en voelen zich gelukkiger. *En daar doet het Toon Hermans Huis Roermond het voor!!*

Om onze doelstellingen te realiseren investeren wij in de eerste plaats in onze vrijwilligers, zij zijn de dragers en kern van het huis. Daarnaast steken wij energie en tijd in Communicatie en PR. Hiermee dragen wij onze missie en visie uit aan de samenleving in brede zin en spannen wij ons in om onze doelgroep te bereiken. De waarde van mond tot mondreclame mag niet onderschat worden. Met

onze vele ondersteuners, zowel in natura als via giften onderhouden wij contact, opdat zij weten waartoe hun geld en goederen ingezet worden.

2.3 Speerpunten en doelstellingen 2020-2025

Speerpunt 1: Uitbreiding van het aanbod van activiteiten.

Wij blijven investeren in de ontwikkeling en het operationaliseren van een gevarieerd en kwalitatief aanbod aan activiteiten. Alle activiteiten zijn gericht op het bieden van persoonlijke aandacht, een luisterend oor, lotgenotencontact, ontspanning en informatie. Door de uitbreiding van het aanbod (bijvoorbeeld een kookgroep, inloop stimuleren door het aanbieden van laagdrempelige activiteiten en/of gespreksgroepen voor jongeren en/of ouderen waarvan een gezinslid is overleden) kunnen we meer bezoekers bereiken die geïnteresseerd zijn en willen deelnemen aan deze activiteiten.

Speerpunt 2: Bezoekersaantallen uitbreiden naar circa 2700 gastenbezoeken

Het is van vitaal belang dat het huis draagvlak heeft in de gemeenschap en dat betrokken professionals in de keten- en zorgnetwerken in Roermond en regiogemeentes goed geïnformeerd zijn, zodat zij hun cliënten doorverwijzen naar het THHR. Het is daarom essentieel om de samenwerking met zorgorganisaties zoals de Zorggroep en Buurtzorg te onderzoeken. Deze organisaties bieden ambulante wijk- en thuiszorg en bieden verpleging, verzorging of begeleiding bij mensen thuis die met kanker worden geconfronteerd. Daarnaast is binnen de gemeente een zorgteam actief, waar diverse organisatie aan deelnemen, zoals de MEE, Maatschappelijk werk, Wel.kom, ergotherapie en de Zorggroep. Door met dit team samen te gaan werken kan het THHR deel gaan uitmaken van diverse netwerken- en ketenzorg. Daarom investeren wij in het tot stand brengen en onderhouden van dit netwerk opdat het Toon Hermans Huis Roermond geaccepteerd onderdeel wordt van de zorgketen.

Speerpunt 3: Samenwerking tussen de oncologische formele en informele zorg

In Nederland ontstaan steeds meer initiatieven die zijn gericht op samenwerking tussen de medische zorg vanuit de ziekenhuizen (formele zorg) en de ondersteunende zorg die wordt geboden met behulp van vrijwilligers (informele zorg). Ook het IPSO ondersteunt dit streven en heeft deze samenwerking opgenomen in hun doelstellingen. Mensen met kanker worden patiënt vanaf het moment dat geconstateerd wordt dat zij ziek zijn. Voor hun behandeling en eventuele genezing worden zij afhankelijk van de mogelijkheden die het ziekenhuis hen biedt. Aansluitend bij het in opmars zijnde gedachtegoed van de 'positieve gezondheid' is te merken dat ziekenhuizen zich er steeds sterker bewust van worden dat de patiënt méér is dan zijn of haar ziekte. Binnen de primaire focus van het ziekenhuis – het willen genezen van de aandoening – is het nagenoeg onmogelijk om de mens in zijn totaliteit voldoende recht te doen. De patiënt heeft medische zorg nodig, maar kan daarnaast ook behoefte hebben aan psychosociale ondersteuning in de vorm van lotgenotencontact, gespreksgroepen en diverse ontspannende en creatieve activiteiten. Juist daarom is het aan te moedigen dat er meer samenwerking ontstaat tussen de oncologische formele en informele zorg waarbij ieder vanuit zijn eigen ervaring en expertise een bijdrage kan leveren. Door in de formele en informele oncologische zorg samen te werken kan naar gelang de vraag een totaalaanbod worden aangeboden aan de patiënt. Het is zo mogelijk om binnen de oncologische keten een tijdige, (kosten)effectieve en toekomstbestendige psychosociale zorg te realiseren en te borgen.

Speerpunt 4: Verbreding en het bereiken van diverse doelgroepen

Het huis wordt voornamelijk bezocht door vrouwen van gemiddelde en hogere leeftijd uit de midden en hogere welstandsklasse. Mannelijke gasten maken ook gebruik van onze dienstverlening, maar wel

in mindere mate dan vrouwen. Omdat het huis een ontmoetings- en inloophuis voor alle mensen en lagen in de samenleving wil zijn, streven we naar een diversiteit van bezoekers. Bepaalde groepen zijn nog ondervertegenwoordigd in ons huis. Er is nog geen aanbod ontwikkelt voor kinderen (< 12 jaar) en jongeren (12-18 jaar). Ook mensen met een migratie achtergrond bezoeken het huis mondjesmaat. Het THHR heeft daarnaast voor de naasten – vaak mantelzorger - nog geen eigen aanbod aan activiteiten zoals we deze kennen voor de mensen met (in) direct worden geconfronteerd met kanker. In juli 2019 heeft in het huis een onderzoek plaatsgevonden door een stagiaire van de Hogeschool NTI te Leiden naar de wensen en behoeften van naasten. Een ernstige ziekte, zoals kanker, is een ingrijpend levensgebeurtenis voor zowel de patiënt, als voor de familieleden en vrienden die zorgdragen voor de patiënt. Uit de resultaten bleek dat naasten behoefte hebben aan psychosociale ondersteuning, vooral in de vorm van informatie over de ziekte en aandacht voor eigen emoties.

Speerpunt 5: Nieuwe vrijwilligers vinden en binden.

De vrijwilligers zijn onmisbaar en van onschatbare waarde voor het functioneren en voortbestaan van het huis. Daarom willen we ons inzetten dat er voldoende gekwalificeerde vrijwilligers/medewerkers zijn die zich voor langere tijd aan het Toon Hermans Huis Roermond willen verbinden. Zonder de vele gemotiveerde mensen die zich vrijwillig voor het Toon Hermans Huis Roermond inzetten, is er geen huis. Daarom investeren wij graag in deze mensen, zowel in werven van voldoende mensen als in het bieden van een prettige en veilige werkomgeving. Het op peil houden van hun deskundigheid in de omgang met mensen met kanker en hun naasten en nabestaanden als in de kennis over deze ziekte is een belangrijke doelstelling.

2.4 Uitwerking speerpunten en doelstellingen 2020-2025

Speerpunt 1:

Uitbreiding van het aanbod van activiteiten in het huis

Inleiding:

In de afgelopen jaren zijn in het huis een gevarieerd en kwalitatief aanbod van activiteiten georganiseerd, zoals gespreksgroepen voor lotgenoten en diverse ontspannende en creatieve activiteiten. Tijdens de openingstijden vindt (bijna) op elk dagdeel een activiteit plaats. Indien het huis conform behoefte van de doelgroep meerdere activiteiten en dus meer mogelijkheden kan aanbieden zullen meer bezoekers bereikt worden. Het huis wordt grotendeels bezocht door vrouwen. Om het huis voor mannelijke gasten toegankelijker te maken zou het raadzaam zijn ook om een programma voor mannen te ontwikkelen. Verder is het van belang om in het ontwikkelen van het aanbod aandacht te hebben voor de groep naasten, kinderen en jongeren. Daarnaast hebben de bezoekers nauwelijks gebruik gemaakt van de inloop- en ontmoetingsfunctie van het huis. De bezoekers komen uitsluitend voor deelname aan de diverse activiteiten. Omdat het huis bij uitstek een ontmoetings- en aanloophuis is en de indruk bestaat dat de inloopfunctie voor gasten van meerwaarde kan zijn, wil het huis graag de inloopfunctie een nieuwe impuls geven.

Doelstelling:

- A. Het aanbod is toegenomen met minstens 5 en maximaal 10 nieuwe activiteiten

- B. Binnen de openingstijden vindt op elk dagdeel een activiteit plaats en op 3 dagen in de week vinden twee activiteiten per dagdeel plaats
- C. Gasten maken gebruik van de inloop- en ontmoetingsfunctie van het huis

Activiteiten:

- Het uitzetten van een vragenlijst onder de gasten waardoor inzichtelijk kan worden aan welk uitbreiding van activiteiten behoefte is (wat is de wens van de gast?)
- Conform resultaten van de vragenlijsten de activiteiten uitbreiden, bijv. Fotografie, mindfulness, financieel spreekuur, gespreksgroepen, huisbezoeken thuis, enz
- Onderzoeken welke activiteiten succesvol zijn in de andere Toon Hermans huizen en deze activiteiten evt. organiseren in het THHR.
- Het onderzoeken en bevorderen van het aanbod voor naasten in ons huis, bijvoorbeeld; het geven van voorlichting, (thema-avonden, presentaties en lezingen), het opzetten van creatieve of ontspannende activiteiten voor naasten, enz.
- Het opzetten en organiseren van een programma voor kinderen en jongeren, zoals een kidsclub en een gespreksgroep voor ouders, kinderen en jongeren
- Er is een aantrekkelijk programma opgezet voor mannelijke gasten, zoals bijv. een kookgroep voor mannen, darten, kaarten en de stoere mannen soep
- De mogelijkheid bieden om op gezette tijden individueel gebruik te maken van het atelier
- Het herinrichten van de keuken om activiteiten in de keuken mogelijk te maken
- Op bepaalde middagen wordt de inloopfunctie aantrekkelijker gemaakt door het aanbieden van een lunch, "volwassen" gezelschapspelletjes of een workshop

Indicatoren:

- De ingevulde vragenlijsten
- Meer bezoekersaantallen
- Toename activiteiten en het activiteitenprogramma
- Zichtbaar in de berichtgeving op de sociale media
- We zien dat gasten maandelijks gebruik maken van de inloop-en ontmoetingsfunctie
- Tevredenheid gasten over uitbreiding aanbod
- Meer levendigheid, sfeer en dynamiek in het huis
- Een zichtbaar heringerichte keuken!

Verantwoordelijken:

Directie

Gereed:

Eind 2022

Speerpunt 2:

[Het vergroten van de bezoekersaantallen in het huis](#)

Inleiding:

In het jaarplan van 2018 en 2019 is gestreefd naar het vergroten van de bezoekersaantallen naar 2200 gasten. In 2019 hebben in totaal 1810 gasten het THHR bezocht. I.v.m. met de corona crisis is het lastig om een realistische inschatting te maken van de aantallen bezoekers die ons huis de komende

jaren gaan bezoeken. Om deze reden zijn de aantallen voor het jaar 2020 fors naar beneden bijgesteld. De verwachting is dat in 2021 weer het 'oude' niveau van rond de 1800-1900 bezoekers wordt bereikt. De jaren daarna hopen we op een toename van 200 bezoekers per jaar te kunnen rekenen. Om onze doelgroep te bereiken is het uiterst belangrijk dat het THHR goed bekend staat in de keten- en zorgnetwerken, zoals o.a. de gezondheidscentra, het Laurentius ziekenhuis, de Zorggroep (wijkverpleging, thuiszorg en ambulante zorg) en in het zorgteam van de gemeente. Op deze wijze zou het THHR meer bezoekers of gasten in de regio kunnen bereiken, zodat het huis d.m.v. de inloop- en ontmoetingsfunctie, de lotgenotencontacten en de diverse activiteiten aan meer mensen in de regio een bijdrage kan leveren aan de kwaliteit van leven.

Doelstelling:

In de jaren 2023-2025 ontvangt het Toon Hermans Huis tussen de 2100 en 2700 bezoekers per jaar.

Activiteiten:

- Onderzoeken, opbouwen en intensiveren van de contacten in keten- en netwerken in bijv. gezondheidscentra, huisartsenposten, maatschappelijk werk, groene kruis, thuiszorg, wijkteams, enz (Zorggroep, zorgteam gemeente, Buurtzorg).
- Samenwerkingsmogelijkheden met het Laurentius ziekenhuis onderzoeken en intensiveren, d.m.v. spreekuur gastvrouw op de oncologische afdeling, overleg/contact met de oncologische afdeling (voor verdere uitwerking zie doelstelling 3)
- Media- en marketingbeleid breder ontwikkelen en vaststellen (o.a. sociale media)
- Samenwerking met de Limburgse Toon Hermans Huizen verstevigen, door bijv. een gezamenlijke website op te zetten en het merk Toon Hermans huizen gezamenlijk uit te dragen.
- Aandacht vragen voor het lustrum om bestaande en nieuwe activiteiten en evenementen zoals de open dag en symposium in het voorjaar van 2021 een jubileumtintje te geven!
- Het onderzoeken en bevorderen van het aanbod voor naasten in ons huis, d.m.v.; het geven van voorlichting, (thema-avonden en lezingen), het inzetten van een spreekuur door een coach, het opnemen van een aanbod van activiteiten, aandacht besteden in PR aan naasten (aparte folder en website) en de doelgroep naasten meer nadrukkelijker benoemen.
- Zichtbaarheid pand vergroten, d.m.v. bloembakken, flyers, een open deur (zonder bel?), zichtbare staander, enz.
- Uitbreiding van het aanbod van activiteiten, zie onderwerp 1.

Indicatoren:

- Bereikmetingen administratie (aantal bezoekers)
- Registratie IPSO-community
- Meer diversiteit (herkomst, jongeren, mensen uit sociaal zwakkere milieus) van bezoekers
- Meer drukte, levendigheid, sfeer en dynamiek in het huis

Verantwoordelijken:

Directie

Gereed:

In 2020 ontvangt het Toon Hermans Huis tussen de 800-1000 bezoekers per jaar.

In 2021 ontvangt het Toon Hermans Huis tussen de 1800 en 1900 bezoekers per jaar.

In 2022 ontvangt het Toon Hermans Huis tussen de 1900 en 2100 bezoekers per jaar.

In de periode van 2023-2025 ontvangt het Toon Hermans Huis tussen de 2200 en 2700 bezoekers per jaar.

Speerpunt 3:

[Samenwerking tussen de oncologische formele \(Laurentiusziekenhuis\) en informele zorg \(Toon Hermans Huis\)](#)

Inleiding:

In de afgelopen jaren zijn er diverse initiatieven gestart om een mogelijke samenwerking met het Laurentius ziekenhuis en het THHR vorm te geven. Zo hebben er bijv. gesprekken plaatsgevonden met de oncologische verpleegkundige in het Laurentiusziekenhuis te Roermond. Daarnaast is er overleg geweest met de afdeling urologie-verpleegkundigen en hebben verpleegkundigen van de mama-care een bezoek gebracht aan het huis. De IPSO heeft een publicatie uitgebracht over de samenwerking tussen formele en informele zorg binnen de psychosociale oncologie (2019). In deze publicatie worden vijf samenwerkingsmodellen van formele en informele oncologische zorg beschreven. Door het inzetten en overeenkomen met alle partijen van een samenwerkingsmodel wordt de samenwerking structureel en duurzaam vormgegeven. In het Hoofddorp-model wordt bijvoorbeeld door een bij IPSO aangesloten inloophuis samengewerkt met en binnen het ziekenhuis. Vrijwilligers bieden laagdrempelige ondersteuning op de polikliniek, de dagbehandeling en/of andere relevante afdelingen. We willen in gesprek met het Laurentiusziekenhuis om de mogelijkheden te onderzoeken op welke wijze dit samenwerkingsmodel de samenwerking tussen ziekenhuis en inloophuis meer inhoud en vorm kan geven. Daarbij worden mogelijke andere samenwerkingsscenario's niet uitgesloten.

Doelstelling:

De samenwerking tussen het Laurentiusziekenhuis en het Toon Hermans Huis is geïntensiveerd en heeft volgens een nader te bepalen scenario inhoud en vorm gekregen.

Activiteiten:

- De directeur gaat in overleg met de verschillende gremia (directieniveau, specialisten, oncologisch verpleegkundigen) binnen het ziekenhuis om te onderzoeken op welke wijze de samenwerking het beste vorm en inhoud kan worden gegeven. Het Hoofddorp model is daarbij vertrekpunt voor verdere verdieping. De afspraken met het ziekenhuis worden met voorkeur vastgelegd in een samenwerkingsovereenkomst.
- De directeur van het huis pleegt overleg/stemt af met het bestuur van het THHR om de diverse samenwerkingsmodellen te bespreken en spreekt een voorkeur uit voor een van de samenwerkingsmodellen.
- Het wordt onderzocht of het mogelijk is om laagdrempelige ondersteuning aan te bieden, aan zowel patiënten en naasten. Het is de bedoeling dat de gastvrouwen een luisterend oor bieden voor, tijdens en/of na een behandeling of consult. De behoeften van de patiënt of

naaste staan altijd centraal. De gastvrouwen beantwoorden nadrukkelijk géén medische vragen en geven géén medisch advies.

- Het implementatieproces heeft tijd, zorg en aandacht nodig. Vertrouwen is essentieel voor een goede samenwerking en er is tijd nodig om dit op te bouwen. Vertrouwen ontstaat grotendeels door het opdoen van positieve ervaringen van het Laurentius ziekenhuis en het Toon Hermans Huis. Hierbij focussen we ons liever op de kwaliteit van de samenwerking en ondersteuning en niet de kwantiteit (hoeveelheid en snelheid).

Indicatoren:

- Verslaglegging bestuursvergaderingen
- Verslaglegging besprekingen op directieniveau, specialisten, oncologische verpleegkundigen van het Laurentiusziekenhuis
- De samenwerkingsovereenkomst met daarin het beschreven samenwerkingsmodel tussen het Laurentiusziekenhuis en het THHR

Gereed:

31-12-2022

Verantwoordelijke:

Directie

Speerpunt 4:

[Verbreding en bereiken van diverse doelgroepen die het Toon Hermans Huis bezoeken](#)

Inleiding:

De recentste overzichten (dec 2019, jan en febr. 2020) laten zien dat in totaal 12 naasten ingeschreven staan in het huis (gasten met kanker 27; kanker gehad 15; nabestaanden 9 gasten, 2 onbekend). Voor naasten is een lotgenotengroep opgezet, die alleen doorgang vindt bij voldoende aanmeldingen (3 gasten). Uit de resultaten van het onderzoek uitgevoerd door een hbo-stagiaire van juli 2019 is gebleken dat naasten behoefte hebben aan psychosociale ondersteuning, vooral in de vorm van informatie over de ziekte en aandacht voor eigen beleving en emoties. Het onderzoek geeft aan, dat voor een goede aansluiting op de psychosociale behoeften het van belang is dat naasten op de hoogte zijn van het bestaan en de mogelijkheden van het huis. Daarnaast zou het THHR meerdere doelgroepen willen bereiken, zoals ouders, kinderen (<12 jaar) en jongeren (12-18 jaar) en mensen met een migratie achtergrond. Het huis wil uitnodigend zijn naar alle mensen en lagen in de samenleving. Iedereen die geconfronteerd wordt met kanker in zijn of haar leven is welkom. Omdat het huis een ontmoetings- en inloophuis voor alle mensen in de samenleving wil zijn streven we, in overeenstemming met het IPSO, naar een diversiteit van bezoekers.

Doelstelling:

- A. Het Toon Hermans Huis wordt maandelijks bezocht door een groep naasten.
- B. Het Toon Hermans Huis wordt maandelijks bezocht door ouders, kinderen (<12 jaar) en jongeren (12-18 jaar).

- C. Het huis wordt wekelijks bezocht door mensen met een migratie achtergrond en mensen uit alle lagen van de bevolking.

Activiteiten:

- Het onderzoeken en bevorderen van het aanbod voor naasten in ons huis, bijvoorbeeld; het geven van voorlichting, (thema-avonden, presentaties en lezingen), het opzetten van creatieve of ontspannende activiteiten voor naasten, enz.
- Gerichte aandacht besteden in de communicatie aan naasten (aparte folder voor naasten, naasten explicieter benoemen op website en sociale media)
- Investeren in naamsbekendheid en inhoudsbekendheid, zodat naasten meer op de hoogte zijn van het bestaan en de mogelijkheden van het huis
- Contact leggen met aanbieders die gespreksgroepen en creatieve activiteiten kunnen gaan begeleiden voor kinderen en jongeren en samen een aanbod opzetten
- Contacten leggen met organisaties die zorg en ondersteuning bieden aan kinderen en het onderzoeken van samenwerkingsmogelijkheden
- Na opstarten gespreksgroep met kinderen of jongeren; de jongeren met team PR een aparte website voor kinderen en jongeren laten opzetten en deze doelgroep betrekken in uitbreiden van dit specifieke aanbod
- Inzetten spreekuur door coach voor kinderen en jongeren
- Voorlichting geven op scholen
- D.m.v. een actie kinderen en jongeren attenderen op het Toon Hermans Huis tijdens de Samenloop voor Hoop
- Contact opnemen met (inloop) organisaties die werkzaam zijn in diverse wijken van Roermond en samenwerkingsmogelijkheden onderzoeken, bijv. Maximina, het zorgteam van de gemeente Roermond, de Zorggroep, thuiszorgorganisaties, enz.
- Opzetten maandelijks of wekelijks spreekuur in wijkcentra (bijv. Donderie) in diverse wijken

Indicatoren:

- In het huis is duidelijk zichtbaar dat meer naasten, kinderen, jongeren en mensen met een migratie achtergrond en mensen uit diverse wijken ons huis bezoeken
- De activiteiten zijn zichtbaar beschreven in het activiteitenprogramma van het huis
- Bereikmetingen administratie
- Registratie IPSO-community
- Overzicht aantallen per doelgroep
- Aantallen activiteiten in de week
- Tevredenheid van de diverse doelgroepen

Verantwoordelijken:

Directie

Gereed:

Eind 2023

Speerpunt 5:

Het vinden en binden van vrijwilligers

Inleiding:

In de afgelopen 5 jaren zijn de vrijwilligers aantallen gegroeid tot ongeveer 60 vrijwilligers. We zien door de jaren heen dat de aantallen kunnen fluctueren, d.w.z. vorig jaar zijn er bijv. 10 nieuwe vrijwilligers gestart, maar ook 10 vrijwilligers gestopt in het huis. Omdat de organisatie wordt gedragen door vrijwilligers is het van cruciaal belang dat voortdurend wordt ingezet op de groei en continuïteit van het vrijwilligersbestand. We dienen immers over voldoende gekwalificeerde vrijwilligers te beschikken, passend bij de aard en omvang van het aanbod. Bij speerpunt 1 is de uitbreiding van het activiteiten aanbod beschreven met als doelstelling dat het aanbod in 2022 is uitgebreid met maximaal 10 activiteiten. Per activiteit wordt 1 vrijwilliger ingezet. Dit betekent dus dat het vrijwilligersbestand in 2022 uit minimaal 10 nieuwe vrijwilligers moet bestaan. Verder is het streven dat vrijwilligers zich minimaal 3 jaar verbinden aan ons huis. Om voorgaande te bereiken is het van belang dat vrijwilligers zich betrokken en verbonden blijven voelen bij ons huis.

Doelstelling:

A. We beschikken over voldoende gekwalificeerde vrijwilligers, passend bij de aard en omvang van het aanbod.

B. De vrijwilligers voelen zich verbonden met hun werk en de collega's in het huis

Activiteiten:

- Media- en marketingbeleid breder ontwikkelen en vaststellen (o.a. sociale media)
- Opzetten werkgroep bestaande uit vrijwilligers die vrijwilligers gericht gaan werven
- Vrijwilligers select blijven werven en selecteren
- Zorgdragen voor een open, transparante en veilige sfeer waarin men zichzelf mag zijn, er wordt rekening gehouden met de persoonlijkheid en eigenheid van de vrijwilligers
- Goed zorgen voor de huidige vrijwilligers, men moet zich door persoonlijk contact gezien en gehoord voelen
- Aandacht vragen voor het lustrum om bestaande en nieuwe activiteiten en evenementen zoals de open dag en symposium in het voorjaar van 2021 een jubileumtintje te geven.
- Uitvoering kwalitatief teamoverleg 5 keer per jaar (o.a. jaarplan bespreken)
- Houden van intervisies 4 keer per jaar
- Houden van persoonlijke gesprekken of voortgangsgesprekken
- Het betrekken van werkgroepjes bestaande uit vrijwilligers
- Informele vrijwilligersbijeenkomsten(inloop), het organiseren van de zomer BBQ en een vrijwilligers dag
- Aanbieden scholingen en trainingen (IPSO-basistrainingen, scholing positieve gezondheid, workshops (bijv. zelfcompassie)

Indicatoren:

- Metingen vrijwilligers aantallen van de administratie
- Jaarplanning overlegvormen, notulen en inschrijffijst intervisie
- Verslaglegging voortgangsgesprekken en bijeenkomst werkgroep

- Deelname lijst scholingen
- We zien dat de sfeer goed/positief (open, transparant, gezellig) is in het huis
- Uit de houding en gedrag van de vrijwilligers blijkt dat zij betrokken en verbonden voelen t.a.v. hun werk en collega's
- Verloop en verzuimcijfers
- Tevredenheid vrijwilligers

Verantwoordelijken:

Directie

Gereed:

In 2020 zijn 65 vrijwilligers verbonden aan het Toon Hermans Huis.

In 2021 zijn 70 vrijwilligers verbonden aan het Toon Hermans Huis.

In 2022 zijn 75 vrijwilligers verbonden aan het Toon Hermans Huis.

In 2023-2025 zijn 85- 90 vrijwilligers verbonden aan het Toon Hermans Huis.

3. INTERNE ORGANISATIE

3.1 Algemeen

Het THHR wil eraan bijdragen dat de kwaliteit van leven van mensen met kanker, hun naasten en nabestaanden verbetert. Om dit te kunnen realiseren streeft het THHR naar structurele financiering, een sterke organisatie, betrokken en gekwalificeerde vrijwilligers en draagvlak binnen de gemeenschap. Dit alles om continuïteit van dit initiatief voor de doelgroep te kunnen bieden. Om de financiële continuïteit van het Huis te kunnen waarborgen is gelijktijdig met het THHR de Stichting Vrienden van het Toon Hermans Huis Roermond opgericht.

3.2 Positionering van het Toon Hermans Huis binnen de Wmo

Met de invoering van de Wet maatschappelijke ondersteuning (Wmo) doet de overheid een groot beroep op de zelfredzaamheid en participatie van mensen. De Wet maatschappelijke ondersteuning regelt hulp en ondersteuning voor burgers, zodat zij zo lang mogelijk zelfstandig thuis kunnen wonen en deel kunnen blijven nemen aan de maatschappij. De hulp kan bestaan uit een maatwerk-of algemene voorziening. Gemeenten hebben een regierol en werken samen met zorgaanbieders, zorgverleners en zorgverzekeraars om dicht bij huis in de zorgbehoefte te kunnen voorzien. Ze hebben tevens de taak om mantelzorgers en vrijwilligers te ondersteunen, lokale initiatieven die de sociale samenhang vergroten te stimuleren, en ze zijn verantwoordelijk voor algemene zorg- en welzijnsvoorzieningen.

Informele zorgnetwerken kunnen eraan bijdragen dat kwetsbare mensen zoveel mogelijk grip en de eigen regie behouden op hun leven en zo zelfstandig mogelijk kunnen blijven functioneren. De inloophuizen kunnen zich presenteren als Wmo partner omdat de doelstellingen en werkwijze aansluiten bij het Wmo-beleid:

- Inloophuizen zijn vrijwilligersorganisaties (algemeen nut beogende instellingen).
- Inloophuizen bieden laagdrempelige ondersteuning: zonder verwijzing, zonder afspraak en zonder kosten.
- Inloophuizen steunen mensen in een kwetsbare fase van hun leven: mensen met kanker, hun gezinnen, hun mantelzorgers of mensen die een dierbare hebben verloren aan kanker. Een brede doelgroep bestaande uit mensen van alle leeftijden, die in sommige inloophuizen nog wordt vergroot met mensen met een andere levensbedreigende ziekte.
- Inloophuizen bieden behoeftegerichte ondersteuning, met zelfregie en zelfredzaamheid als kernwaarden.
- Inloophuizen staan dicht bij de mensen en kunnen tijdig signaleren dat bijvoorbeeld een mantelzorger overbelast dreigt te raken, een gezin dreigt te ontsporen of een oudere vereenzaamt. In die zin vervullen zij ook een preventieve functie — een beroep op bijvoorbeeld jeugdzorg kan bijtijds worden gedaan of mogelijk worden voorkomen.
- Inloophuizen stimuleren en faciliteren lotgenotencontact, waardoor mensen niet alleen zichzelf maar ook elkaar helpen en ondersteunen. Dit laatste krijgt vaak nog een mooi vervolg wanneer mensen die eerst als gast binnenkwamen na verloop van tijd zelf als vrijwilliger aan de slag gaan en ‘teruggeven’ wat ze hebben ontvangen.
- Inloophuizen koppelen het vrijwilligerswerk aan een kwaliteitsnorm. Zij werken samen binnen brancheorganisatie IPSO. IPSO ondersteunt, adviseert en begeleidt bij het handhaven van kwaliteitscriteria op het gebied van organisatie, uitvoering en opleiding van de vrijwilligers.

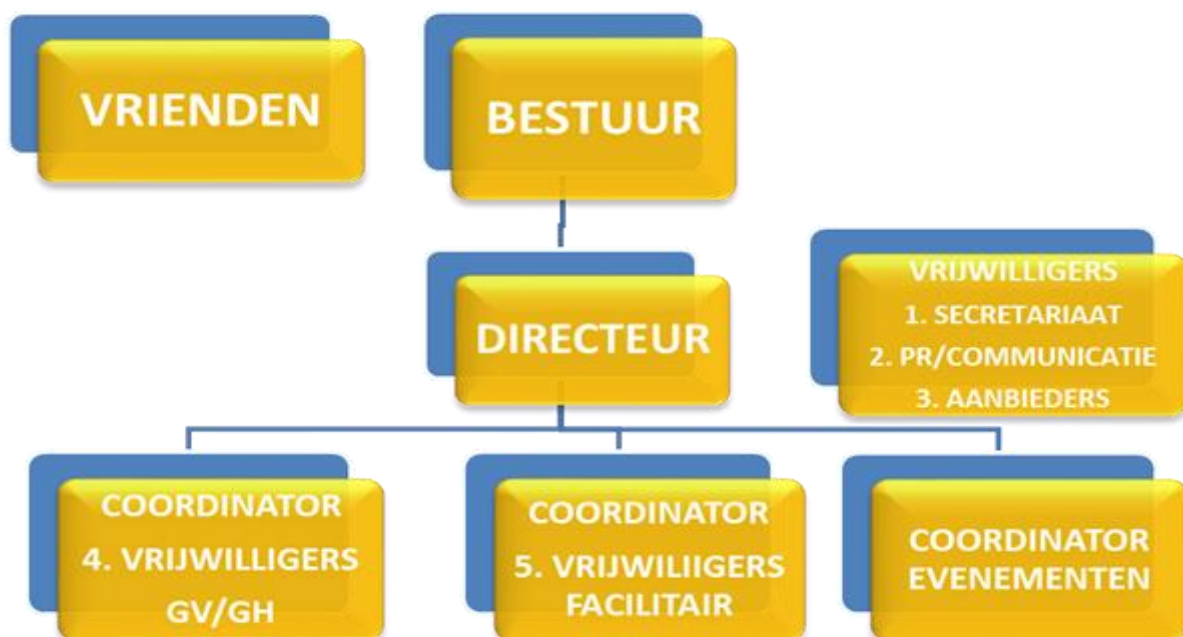
Binnen de Wmo kunnen inloophuizen daarom worden aangeduid als een algemene voorziening, waarbij de nadruk ligt op zelfredzaamheid, participatie en preventie. Een algemene voorziening is een aanbod van diensten of activiteiten dat, zonder voorafgaand onderzoek naar de behoeften,

persoonkenmerken en mogelijkheden van de gebruikers, toegankelijk is en dat is gericht op maatschappelijke ondersteuning. Hoe breder het zorgaanbod en hoe breder de doelgroep van een algemene voorziening, hoe beter deze past binnen de Wmo.

3.3 Aansturing

Het THHR wordt aangestuurd door een uit vrijwilligers bestaand bestuur.

De verantwoordelijkheid voor de dagelijkse gang van zaken ligt bij de directeur die een dienstverband heeft voor 24 uur per week. Vrijwilligers in het THHR vallen onder de verantwoordelijkheid van de directeur. Het Bestuur THHR stuurt op hoofdlijnen en de uitvoering van de dagelijkse gang van zaken vindt plaats door de directeur (enige beroepskracht). De directeur geeft leiding aan de coördinatoren en organiseert en regelt alle voorkomende zaken die niet onder de verantwoordelijkheid van de coördinatoren vallen. De directeur is het gezicht van de organisatie naar buiten toe. De coördinatoren sturen de vrijwilligers aan bij de diverse activiteiten.



3.4. Samenstelling bestuur Toon Hermans Huis, per 31-12-2019

Marc Breugelmans, voorzitter

Peter Willemse, secretaris

Marco Rijk, penningmeester

Ankie Lauwers, lid met aandachtsgebied personeel en organisatieontwikkeling

Gerard Zeelen, lid met aandachtsgebied huisvesting

Marien den Boer, met als aandachtsgebied medisch/zorginhoudelijk

3.5 Samenstelling bestuur Vrienden van het Toon Hermans Huis, per 31-12-2018

Paul Jansen – voorzitter

Susanne Kessels – secretaris

Marie-Rose Vandenbergh – penningmeester

Nathalie van Houtum – Desjardins

Marc Breugelmans, adviseur

3.6 Lidmaatschap IPSO

Het THHR is aangesloten bij de brancheorganisatie IPSO. Binnen IPSO werken inloophuizen en psycho- oncologische centra samen aan een kwalitatief hoogwaardige, laagdrempelige psychosociale zorg voor mensen met kanker en hun naasten. Lidmaatschap van IPSO betekent voor ons o.a. dat wij werken binnen het door IPSO gestelde kwaliteitskader en dat er continu aandacht is voor kwaliteitsverbetering en -bewaking. Concreet betekent dit dat bijvoorbeeld de opleiding van de gastvrouwen en –heren door IPSO goedgekeurde trainers wordt gegeven.

3.7 NOV-Keurmerk 'Vrijwillige Inzet Goed Geregeld'

Wij zijn bijzonder trots op het behalen van het NOV-Keurmerk 'Vrijwillige Inzet Goed Geregeld' eind december 2017. Het keurmerk is tot 2021 geldig. Om dit keurmerk te blijven behouden, werken we voortdurend aan kwaliteitsverbeteringen wat terug te lezen is in de jaarverslagen.

Het THHR wil uitgroeien tot een professionele vrijwilligersorganisatie. Om dit te benadrukken heeft het Huis het kwaliteitskeurmerk behaald. Het NOV-keurmerk Vrijwillige Inzet Goed Geregeld is een landelijk keurmerk dat wordt toegekend aan vrijwilligersorganisaties en maatschappelijke instellingen die met hun vrijwilligersbeleid voldoen aan door NOV gestelde kwaliteitscriteria.

3.8 Openingstijden

Het THHR is vijf dagen in de week te bezoeken. Het Huis is geopend op maandagmiddag van 13.00 – 17.00 uur, op dinsdag, woensdag en donderdag van 9.30 - 17.00 uur, op vrijdagochtend van 9.30 – 13.00 uur en een keer in de maand op maandagavond van 19.00 - 21.00 uur. Indien de bezoekersaantallen flink gaan toenemen zijn we voor een verruiming van de openingstijden naar 5 dagen in de week en willen we een dag in het weekend het huis openstellen.

3.9 Verzorgingsgebied

Het THHR heeft een regionale functie.

Tot het verzorgingsgebied horen de volgende gemeenten:

- Gemeente Roermond met 58.114 inwoners (01012019 bron: CBS)
- Gemeente Roerdalen met 20.616 inwoners (01012019 bron: CBS)
- Gemeente Echt-Susteren met 31.646 inwoners (01012019 bron: CBS)
- Gemeente Maasgouw met 23.718 inwoners (01012019 bron: CBS)
- Gemeente Beesel met 13.526 inwoners (01012019 bron: CBS)
- Gemeente Leudal met 36.571 inwoners (01012019 bron: CBS)

3.10 Team van vrijwilligers

Het THHR ondersteunt en stimuleert de vrijwilligers om sterk in het werk te staan. In 2019 bestond het THHR-team uit een 50-tal vrijwilligers aangevuld met een 10-tal professionals die de activiteiten begeleiden. De professionals doen dat op vrijwillige basis en/of tegen een gereduceerde kostenvergoeding. Het grootste deel van deze vrijwilligers zet zich wekelijks in voor het THHR. Anderen ondersteunen het huis periodiek, afhankelijk van de behoefte. Al deze vrijwilligers zorgen er samen voor dat het inloophuis vijf dagen per week geopend is voor bezoekers en dat activiteiten worden aangeboden aan onze doelgroep.

Het vrijwilligersteam bestaat uit: administratie/secretariaat, PR& Communicatie, aanbieders (vrijwillige beroepskrachten), gastvrouwen/gastheren en facilitaire vrijwilligers.

De coördinator evenementen stelt, bij evenementen, en team samen uit de 4 vrijwilligersteams.

3.11 Gedragscodes

Voor alle nieuwe vrijwilligers wordt een Verklaring Omtrent Gedrag (VOG) aangevraagd door de secretariële medewerker. De VOG wordt toegevoegd aan het vrijwilligerscontract. Daarnaast ontvangt elke vrijwilliger de gedragscode van de organisatie.

3.12 Taken en bevoegdheden vrijwilligers

Taken van vrijwilligers zijn vastgelegd in de functiebeschrijving en bijbehorende taakomschrijving die bij het betreffende vrijwilligerswerk hoort. Hierin zijn ook de bevoegdheden opgenomen, die van toepassing zijn op het vrijwilligerswerk. Een functiebeschrijving en een taakomschrijving voor vrijwilligers is opgenomen als bijlage in het Handboek Organisatie. Vrijwilligers hebben de mogelijkheid om hun mening te geven en op- en aanmerkingen door te geven. Dit kan door bijvoorbeeld een individueel gesprek tussen coördinator/directeur en vrijwilliger, tijdens een evaluatiegesprek, een jaarlijkse ontmoeting met het bestuur of via een bijeenkomst voor vrijwilligers. Bij inspraak moet vanzelfsprekend gereageerd worden. De vrijwilliger krijgt dus altijd een reactie op klachten of suggesties.

3.13 Vrijwilligersactiviteiten

Vormen van vrijwilligerswerk in en vanuit het THHR			
Individuele ondersteuning	Administratieve ondersteuning	Facilitaire Ondersteuning	PR en media ondersteuning
Ontvangen gasten Gesprekken gasten Ondersteunen bij de diverse activiteiten Coördineren en ondersteunen bij de diverse evenementen Huishoudelijke taken	Roosters maken Activiteitenprogramma opstellen Verzorgen persberichten Beantwoorden mails Verzorgen bereikmetingen	Opbouwen en catering bij interne evenementen Tuinonderhoud Klussen Uitvoering onderhoudsplannen Regelen onderhoud en keuringen installaties BHV	Plaatsen van berichten op sociale media Verzorgen en plaatsen berichten op website

3.14 Trends en ontwikkelingen

De vrijwilligers van het THHR zijn de dragende kracht van het Huis. Het Huis is afhankelijk van giften en donaties en ontvangt een kleine subsidie van de Gemeente. Om de continuïteit van het Huis te garanderen is de directeur de enige beroepskracht. De vrijwillige inzet is zo belangrijk omdat het:

- Onbetaalbare zorg, diensten en activiteiten oplevert
- De meest vanzelfsprekende manier is om je maatschappelijke en menselijke betrokkenheid te uiten
- Velen de mogelijkheid biedt om zich verder te ontwikkelen
- Sociale netwerken en onderling vertrouwen oplevert

Het Huis is een jonge organisatie die vrij snel de fase van pionieren naar delegeren heeft doorgemaakt. Om het vrijwilligers werk aantrekkelijk te maken wordt er gericht gezocht met behulp van profielen en kwaliteiten. Dat werpt zijn vruchten af.

De gemiddelde leeftijd van het vrijwilligersbestand zal rond de 60 jaar liggen. Gezien de complexiteit van het vrijwilligerswerk en de energie die het werk vraagt van met name de gastvrouwen en gastheren is levenservaring en stabiliteit in het persoonlijk leven een voorwaarde om goed te kunnen functioneren.

Het Huis heeft behoefte aan vrijwilligers met een duidelijke intrinsieke motivatie. Het vermogen tot zelfreflectie, goed kunnen luisteren en zichzelf willen ontwikkelen moet aantoonbaar aanwezig zijn. Daarnaast is behoefte aan vrijwilligers met een organisatietalent en agogische vaardigheden. De ervaring leert dat dit type vrijwilliger moeilijker te vinden is.

Het vrijwilligerswerk bij THHR levert geen onduidelijkheid op over de grenzen tussen werkzaamheden van vrijwilligers en beroepskrachten. De vrijwilliger is – op de directeur na - de enige professional en hoeft niet te concurreren met de beroepskracht. Dat maakt het vrijwilligerswerk bij het THHR ook weer aantrekkelijker.

3.15 Scholing en overleg vrijwilligers

Alle gastvrouwen en gastheren hebben een door onze koepelorganisatie IPSO georganiseerde scholing (basistraining) gevolgd. Deze heeft een verplichtend karakter.

Daarnaast wordt er een verdiepingstraining aangeboden van een dagdeel aan de gastvrouwen en gastheren die langer dan 2 jaar als vrijwilliger verbonden zijn aan het Huis. De verdiepingstraining wordt door de 6 Limburgse Toon Hermans Huizen gezamenlijk georganiseerd.

Naast de basistraining nemen alle gastvrouwen en gastheren deel aan intervisie met als doel ervaringen uit te wisselen en van elkaar te leren. De intervisie wordt begeleid door een professional, die dit op vrijwillige basis doet. Deze intervisiebijeenkomsten zijn verplicht voor alle gastvrouwen en gastheren.

Verder vindt tweemaandelijks teamoverleg plaats met de vrijwilligers. Van de vrijwilligers wordt verwacht dat zij deelnemen aan het overleg. Daarnaast worden voor de vrijwilligers workshops georganiseerd en vindt er jaarlijks een vrijwilligers dag plaats.

4. ACTIVITEITEN

4.1 Visie op activiteiten

Het kost mensen met kanker vaak moeite hun leven na de diagnose opnieuw vorm en zin te geven. Erover praten helpt. Wij vinden het belangrijk dat de gasten de ruimte krijgen om vrijelijk over hun ervaringen, problemen en beperkingen te spreken, met iemand die buiten de familie- en kennissenkring staat. Het praten met de partner, andere familieleden of vrienden kan ook steunend zijn, maar soms worden gevoelens en gedachten ingehouden om hen niet te belasten. Door het contact met lotgenoten leert men beseffen dat ze niet de enige zijn met deze problemen. Mensen komen het Huis te bezoeken als er een goede reden voor is. Met het activiteiten aanbod nemen mensen gemakkelijker de drempel om elkaar te ontmoeten, in gesprek te gaan en te ontspannen.

4.2 Uitgangspunten activiteiten

- Met een nieuwe activiteit worden zoveel mogelijk nieuwe gasten en doelgroepen aangetrokken
- Een vrijwilliger kan geen vrijwilliger en gast tegelijk zijn tijdens een activiteit
- Elk dagdeel is er minimaal één activiteit
- Voor elke activiteit is er een projectbeschrijving
- PR & Communicatie voor een activiteit geschiedt altijd in overleg met de directeur
- Voor de continuïteit van de activiteit ondersteunen afwisselend 2 begeleidende GV/GH
- De directeur accordeert een nieuwe activiteit

Het THHR biedt basis psychosociale ondersteuning door ter zake kundige vrijwilligers en professionele begeleiders. De activiteiten zijn complementair aan de reguliere professionele zorg.

Er is geen sprake van formele therapie of behandeling (gericht op genezing), ook al kan er een therapeutisch effect optreden, bijvoorbeeld door deelname aan gespreksgroepen of creatieve- of ontspanningsactiviteit. Soms wordt een activiteit in het normale spraakgebruik een 'behandeling' genoemd bijv. bij massage gezichtsverzorging of wordt deze gegeven door iemand die zich 'therapeut' of 'behandelaar' noemt.

4.3 Activiteitencommissie

De activiteitencommissie (AC) wordt gevormd door de directeur en gastvrouwen/-heren (GV/GH) die brainstormen over nieuwe en incidentele activiteiten en als dat aan de orde is projectbeschrijvingen opstellen en implementeren van de activiteit. De directeur organiseert lezingen en onderhoudt nauwe contacten met de externe aanbieders, de coördinatoren en stemt af daar waar nodig.

4.4 Activiteitenaanbod

Het activiteitenaanbod van THHR steunt op vijf pijlers:

- Inloop
- Lotgenotencontact als belangrijke rode draad (ontmoeting en het gesprek)
- Voorlichting en informatie
- Creatieve activiteiten
- Ontspanningsactiviteiten

4.5 Inloofunctie

De inloofunctie is een vorm van een activiteit voor (ex)patiënten met kanker, hun naasten en nabestaanden. Men kan gewoon binnenlopen voor een kop koffie en we bieden een luisterend oor. De gast kan aan de gastvrouw/-heer vertellen aan welke ondersteuning behoefte is, of en hoe we kunnen helpen die behoefte te ontdekken. De inloop is geen doel op zichzelf, maar een middel om te activeren. De meeste inlopen bieden lotgenotencontact en een toeleiding naar activiteiten in het Huis zelf of een verwijzing naar organisaties die op andere wijze ondersteunend kunnen zijn. In het

gezondheidscentrum in Roggel en Reuver zijn om de week gastvrouwen aanwezig om een luisterend oor te bieden en diverse activiteiten te begeleiden.

4.6 Lotgenotencontact

De bijeenkomsten van het lotgenotencontact worden begeleid door een professioneel- dan wel ervaringsdeskundigen en een GV/GH. Het is wenselijk dat THHR met meerdere patiëntenverenigingen samenwerkt vergelijkbaar als de prostaatkankervereniging. Deze patiëntenverenigingen verzorgen samen met de GV/GH maandelijkse bijeenkomsten voor de lotgenoten. Hierbij kan gedacht worden aan lezingen door ervaringsdeskundigen en professionals en gespreksbijeenkomsten begeleidt door een professional dan wel door een ervaringsdeskundige opgeleid en ondersteund door de desbetreffende patiëntenvereniging en GV/GH.

4.7 Voorlichting en informatie

Informatie- en voorlichtingsbijeenkomsten

Groepen

Naast de vaste activiteiten in het Huis voor bezoekers zijn presentaties en rondleidingen verzorgd voor serviceclubs en groepen, zoals teams van de Zorggroep, huisartsenposten, oncologische verpleegkundigen en bijv. een team van de palliatieve zorg.

Open dagen

In het voor-en najaar worden altijd open dagen georganiseerd. Deze worden meestal goed bezocht.

Themabijeenkomsten

Voor de komende jaren worden weer diverse themabijeenkomsten en lezingen verzorgd. Bijv: lezingen over immunotherapie, nieuwe behandelmethoden, leren visualiseren, over zelfcompassie, enz.

4.8 Creatieve en ontspannende activiteiten

De creatieve en ontspannende activiteiten worden ingezet als middel en zijn gericht op ontspanning; helpen bij verwerking; vergroten de eigen draagkracht en/of bieden lotgenotencontact.

De creatieve activiteiten worden begeleid door een ervaringsdeskundige en/of door GV/GH.

Voor de begeleiding van ontspanningsactiviteiten worden professionals aangetrokken. De professional die ontspanningsactiviteiten verzorgen noemen we therapeut. Dit verwijst niet naar behandeling. Afhankelijk van de soort activiteit en diegene die daaraan deelneemt moet de aanbieder kennis hebben van kanker, de behandeling en de bijwerkingen zodat deze de activiteit op verantwoorde en veilige wijze kan bieden/verzorgen.

4.9 Evenementen

Jaarlijks zijn er een aantal terugkerende en incidentele evenementen. De evenementen hebben als doel aandacht te vragen voor de ziekte kanker en de activiteiten van het Toon Hermans Huis. Deze evenementen worden gecoördineerd door de coördinator evenementen en ondersteund en samen voorbereid met de activiteitencommissie. Het lustrum van het huis (29 mei 2020-29 mei 2021) zal tijdens bepaalde evenementen de aandacht krijgen, denkende aan de open dag in het najaar, de City en het symposium in het voorjaar van 2021. Met het vieren van het lustrum hopen we de bekendheid en positionering van het huis te vergroten en meer doelgroepen en vrijwilligers te betrekken bij ons huis.

5. SAMENWERKING NETWERKEN

5.1 Patiëntenverenigingen

Wij werken nauw samen met een aantal patiëntenverenigingen.

- De Borstkankervereniging, B-actief afdeling Roermond. B-actief houdt maandelijks in ons Huis een inloopspreekuur en een keer per jaar een verwendag voor de lotgenoten.
- De Prostaatkanker Stichting onderhouden lotgenotencontact (een keer in de 3 weken gespreksgroep) en organiseert samen met ons Huis inloop en themabijeenkomsten.
- KWF gebruikt ons Huis voor vergaderingen en opslag collectemateriaal.
- Samenloop voor Hoop gebruikt ons huis voor vergaderingen van het kernteam van de organisatie.
- De Stomavereniging houdt bijeenkomsten voor lotgenoten en trainingdagen voor vrijwilligers in ons Huis.
- De Hematonvereniging houdt bijeenkomsten voor lotgenoten en lezingen in ons Huis.

5.2 Toon Hermans Huizen Limburg

De Toon Hermans Huizen Limburg overleggen en werken daar waar mogelijk en noodzakelijk nauw samen:

- Basis- en verdiepingstrainingen voor gastvrouwen en gastheren
- Vergaderingen om van elkaar te leren en kennis en ervaring te delen (periodiek)
- Afvaardiging/vertegenwoordiging op de vergadering van IPSO in Almere

5.3 Zorgnetwerk

In 2019 is meer de nadruk komen te liggen op de samenwerking in het zorgnetwerk. Daartoe zijn enkele initiatieven genomen: overleg met oncologieverpleegkundigen, overleg met de afdeling urologie-verpleegkundigen en er heeft een bezoek van de mamma care-verpleegkundigen aan het Huis plaatsgevonden. Voor de komende jaren zullen de samenwerkingsmogelijkheden met het Laurentius ziekenhuis onderzocht en geïntensiveerd worden, d.m.v. spreekuur gastvrouw op de oncologische afdeling, overleg/contact met de oncologische verpleegkundigen, enz. Daarnaast zullen de contacten in keten- en netwerken opgebouwd en vormgegeven worden in bijv. gezondheidscentra, huisartsenposten, maatschappelijk werk, groene kruis, thuiszorg, wijkteams, enz. (Zorggroep, zorgteam gemeente, Buurtzorg).

6. FINANCIËN

Het huis heeft voldoende middelen beschikbaar om het Toon Hermans Huis Roermond duurzaam te exploiteren. Daar moeten we jaarlijks een forse inspanning voor leveren, samen met de Vrienden. Deze middelen bestaan uit incidentele giften van zowel particulieren als bedrijven/organisaties; uit structurele meerjarige donaties van bedrijven (ambassadeurs) en particulieren (donateurs) en uit sponsoring in natura, dit kan zowel meerjarig zijn (partners) als incidenteel of gedurende een kortere periode. Het verwerven van middelen is zowel een opdracht voor het Toon Hermans Huis Roermond als voor de Stichting Vrienden van het Toon Hermans Huis Roermond. Deze laatste richt zich vooral op de structurele en meerjarige financiering in de vorm van ambassadeurs, donateurs en projecten die structurele financiële middelen opleveren.

Daarnaast is een Vriendennetwerk in opbouw; partijen die ons minimaal 3 jaar een gift doen toekomen van minimaal €1.000 per jaar en particulieren die €500 overmaken aan het huis. De gemeente Roermond en Echt-Susteren, Beesel en Maasgouw verstrekken een (meerjaren)subsidie. Recentelijk is bij de gemeente Leudal een subsidie ingediend, samen met Toon Hermans Huis Weert. Met de gemeente Roerdalen worden eerst kennismakingsgesprekken gepland.

Samen met de Vrienden blijven we contacten leggen met organisaties, verenigingen en bedrijven om voor het THH-fondsen te werven in de vorm van activiteiten, evenementen en acties.

Daarnaast proberen we investeringsprojecten zoveel mogelijk kostenneutraal te realiseren, door fondsen aan te spreken, bedrijven te benaderen voor dienstensponsoring en werkzaamheden in leerbedrijven onder te brengen. Grotere fondsen die het huis ontvangt zijn bijv. van de Roparun, de Mont Ventoux, het KWF en het Oranjefonds. Op onze website staat een compleet overzicht van alle 'Vrienden', partners, fondsen en overige ondersteuners. Een gedetailleerd overzicht van de financiën is terug te vinden in de jaarrekening.

BIJLAGE 1. GEGEVENS TOON HERMANS HUIS ROERMOND

Gegevens van de Stichting Toon Hermans Huis Roermond

Adres Willem II Singel 17,

6041 HP Roermond

Telefoon 0475 856 801

Email info@toonhermanshuisroermond.nl

Website www.toonhermanshuisroermond.nl

Bank NL96RABO0136761828 KvK 59169966 RSIN 853349800 (fiscaal nummer)

Het Toon Hermans Huis Roermond is een ANBI goedgekeurde stichting.

Gegevens van de Stichting Vrienden van Toon Hermans Huis Roermond

Het doel van deze stichting is het verwerven van fondsen voor de realisatie en exploitatie van het Toon Hermans Huis Roermond.

Telefoon/Email/Website: zie bovenstaand.

Bank NL53RABO 0136763669

KvK 59170042 RSIN 853349861 (fiscaal nummer)

De Vrienden van het Toon Hermans Huis Roermond is een ANBI goedgekeurde stichting.

De Stichting Vrienden van het Toon Hermans Huis Roermond heeft per 15 mei 2016 een onafhankelijk bestuur gekregen.